

Sprawozdanie

z działalności szkół Łódzkiego Stowarzyszenia na rzecz Porozumienia z Europą
ze szczególnym uwzględnieniem działalności w okresie ostatniej kadencji Zarządu Stowarzyszenia
w latach 2003 – 2008

I. Szkoły

A. Okoliczności powstania i najważniejsze etapy w istnieniu szkół

Sprawozdanie niniejsze obejmuje okres dłuższy niżby wynikało to z konieczności poddania go ocenie Zjazdu Stowarzyszenia za ostatnią kadencję, ale proszę o pozwolenie przedstawienia sprawozdania w takim właśnie ujęciu zważywszy, że – z jednej strony - nigdy wcześniej nie było okazji do poddania działalności szkół ocenie członków Stowarzyszenia – z drugiej – że po ponad dziesięciu latach ich działalności jest czas na ich ocenę, którą winni jesteśmy przede wszystkim ponad tysięcznej rzeszy naszych uczniów i słuchaczy, którzy przez te lata swoją obecnością w tych murach legitymowali naszą działalność.

Działalność szkół Stowarzyszenia aż prosi się o podział na dwa bardzo różniące się między sobą okresy. Pierwszy, krótszy, obejmujący okres lat 1997 – 2000 związany z działalnością szkół w budynku przyjaznej SP 43, a jak się miało okazać wkrótce potem – małego gościnnego XLIV LO. Oraz drugi – dłuższy związany z działalnością w dzisiejszej siedzibie przy Współzawodniczej 2.

Jak chodzi o ten pierwszy okres to przypomnieć należy, że szkoły nasze zostały utworzone, dosłownie „za pięć dwunasta”, czyli w skrajnie już schyłkowym okresie politycznej przychylności dla szkolnictwa niepublicznego. Przejawszy się być może zbyt dosłownie legendą amerykańskiego pucybuta, który staje się milionerem, podejmując decyzję utworzeniu nowego podmiotu gospodarczego nie miano zamiaru skierować na ten cel jakichkolwiek środków, a próbowano skopiować obowiązujący w tamtym okresie wzór tzw., „polskiego kapitalizmu” czyli popularny wówczas pomysł na transfer środków publicznych do szkoły niepublicznej poprzez wykorzystanie do ich działalności substancji materialnej i kadrowej szkoły publicznej. W naszym wypadku tak rzeczywiście było ... szkoda (z uwagi na dobro szkół !), że tylko przez jeden rok ! Ponieważ już kilka miesięcy później okazało się, że na skutek rozpoczynającej się wówczas reformy oświaty, gospodarzem budynku i dysponentem wspomnianej „substancji” stało się XLIV LO, a jego kierownictwo nie miało zamiaru wpisywać się w niedopowiedziane zresztą zobowiązania poprzedniego gospodarza. Szczęśliwie, opóźniające się wprowadzenie reformy oświaty, opieszałość ówczesnych władz miasta , a także - wyprzedzające niekorzystne decyzje – (kosztowne ale taktycznie niezbędne) przeprowadzenie remontu całego piętra budynku przymusiło nowego gospodarza do współistnienia z naszymi szkołami jeszcze przez dwa lata, co dało nam z kolei czas na zgromadzenie podstawowego sprzętu, (w większości pochodzącego z „lamusa” świeżo wyremontowanego i wyposażanego wówczas III LO, oraz pozyskanego od syndyków upadających wówczas łódzkich zakładów przemysłowych) ora na akumulację środków niezbędnych do przeniesienia szkół. Wspominając ten „pionierski” okres w naszej działalności nie sposób nie wspomnieć nazwisk osób, które intensywnie wspierały dyrektora szkoły w jego determinacji. Mam na myśli przede wszystkim ówczesnych zastępców dyrektora: p. Iżę Karzinkin-Kot, która m.in. wniosła wtedy projekt adaptacyjny zajmowanej przez nas do dziś powierzchni i Jagodę Nowak, która pełniąc niemal od początku naszego istnienia funkcję kierownika biura nadzorowała m.in. bardzo trudną operację przeniesienia szkoły i jej remontu.

Bardzo poważnie rozważana podówczas alternatywa „być czy nie być” zaskutkowała wtedy decyzją „być”, a jak się miało wkrótce okazać, wcale nie była to, niestety, najtrudniejsza decyzja w historii szkół. Zaangażowanie wszystkich odłożonych środków w remont nowej siedziby, wyposażonej w monitoring i instalację internetową, konieczność wyposażenia pracowni, którego nie dało się z definicji znaleźć wśród „staroci” (np. komputery !), konieczność ponoszenia pełnych kosztów wynajmu, eksploatacji itp. spowodowała szybko, że szkoła przestała dysponować bezpieczną rezerwą finansową pozwalającą choćby na zaangażowanie poważniejszych środków w niezbędną acz kosztowną promocję. Jakby tego było mało, pogorszyły się także bardzo poważnie warunki pozyskiwania przychodów. Najpierw odebrano rodzicom możliwość odliczania sobie części od podatku dochodowego, manewrując przy okazji sprytnie przy algorytmie obliczania podwyższonej w zamian dotacji, co wkrótce ... miało się okazać tylko bolesną „przygrywką” do ośmieszającej wręcz szkolnictwo niepubliczne polityki MEN pod kierownictwem pani minister Krystyny Łybackiej. Później - władze Łodzi wyjątkowo źle przeprowadziły reformę oświaty w wyniku której, z obawy o negatywne skutki polityczne dla ówczesnych władarzy miasta przekształcono w gimnazja jedynie część wyznaczonych do tego pierwotnie szkół średnich przez co doprowadzono do dość nienormalnej i nadal zresztą funkcjonującej, z powodów ideologicznych, sytuacji, że liczba miejsc przeznaczonych dla nowych uczniów tylko w liceach ogólnokształcących każdego roku jest większa od liczby absolwentów gimnazjów podczas, gdy w większych od Łodzi aglomeracjach Polski, ale także np. woj. zachodniopomorskim, bilans miejsc

w szkołach wyższego szczebla obejmuje także (!) miejsca przygotowane przez szkolnictwo niepubliczne. Przysłowiowym „gwoździem do trumny” stały się niespodziewane zmiany na rynku szkół dla dorosłych, a w tym szczególnie agresywna polityka rekrutacyjna - wpuszczonych na rynek łódzki - kilku potężnych, ponadregionalnych sieci szkół oferujących zrazu znacznie niższe niż we właściwych szkołach niepublicznych, „dumpingowe” czesne, a nieco później, po bezwzględny wykorzystaniu luki polskiego prawa oświatowego dopuszczających „prowadzenie szkół publicznych przez podmioty niepubliczne” otrzymujących z tego powodu taką samą dotację z budżetu jak szkoły samorządowe, oferujących całkiem bezpłatną naukę.

Dość powiedzieć, że dostosowanie się do tych zmienionych warunków, albo też powiedzmy wprost: do warunków rynku „popsutego” przez podmioty dla których działalność edukacyjna jest jedynie częścią obszaru ich działalności, musiało kosztować i kosztowało. Np. w najlepszym okresie działalności szkół dla młodzieży czesne podstawowe wynosiło 360 zł, a dziś, mimo bogatszej i co za tym idzie bardziej kosztownej oferty - 228 zł. W szkołach dla dorosłych w najlepszym okresie płacono za naukę 190 zł miesięcznie, dzisiaj – pod warunkiem płatności z góry – 150 zł za semestr.

Dodać także trzeba, że szkoły nasze dotknięte zostały na początku naszego wieku swoistą „anatemą”, która oczywiście była udziałem całego szkolnictwa niepublicznego. Przykro było w ostatnich latach i przykro jest nadal czytać w gazetach artykuły w których opisując jakiegokolwiek osiągnięcia edukacyjne wymienia się pełną nazwą różne szkoły publiczne, a o szkołach niepublicznych nie wspomina się w ogóle, albo też enigmatycznym „w jednej ze szkół niepublicznych”. Karykaturalną formę przybierają od lat gazetowe przewodniki po szkołach wydawane na początku okresów rekrutacji. Zwykle spis wszystkich szkół niepublicznych zajmuje w gazecie tyle samo miejsca co oferta jednej tylko szkoły publicznej. Wystawienie oferty szkoły niepublicznej na miejskich targach edukacyjnych kosztuje dużo, oj bardzo dużo. Za włączenie szkoły niepublicznej do miejskiego systemu rekrutacji elektronicznej pobierana jest (tylko od szkół niepublicznych) wcale niemała opłata, a i to nie pozwala na ogłoszenie w systemie własnych warunków przyjęć.... I na tym dość ! Niech te przykłady zamarkują jedynie długą listę przykładów nierównomiernego traktowania podmiotów działających w obszarze polskiej edukacji. I nie przypominajmy już, że wobec prawa naszej Najjaśniejszej Rzeczypospolitej wszystkie te zachowania są zwykłym przestępstwem. Niestety, nie ściganym z urzędu.

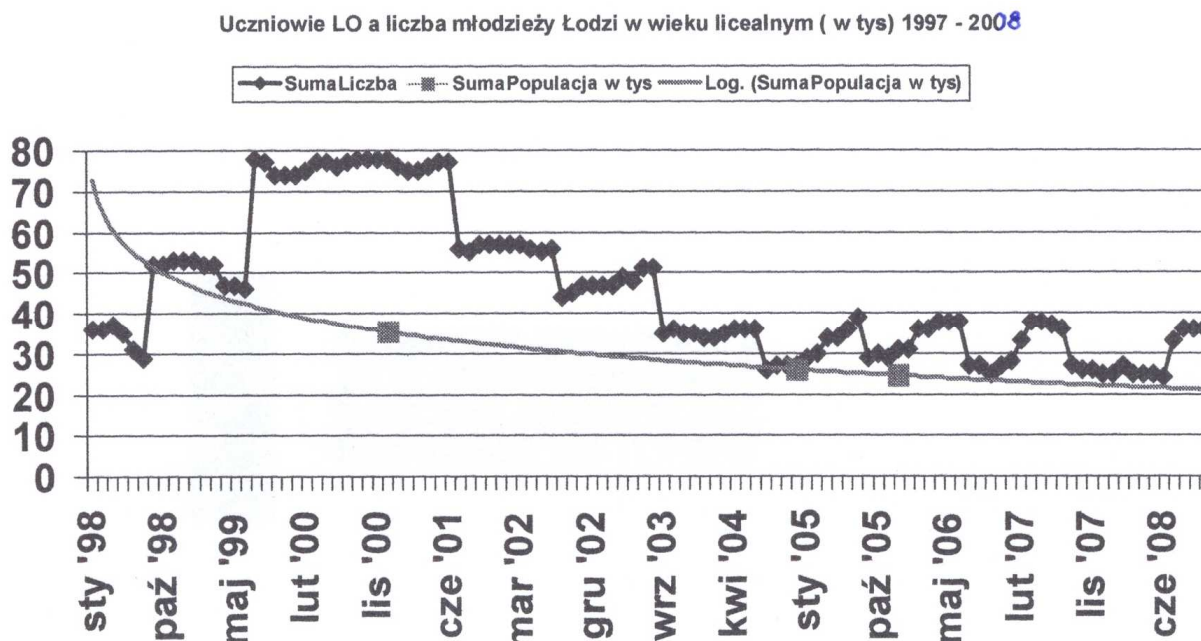
Te i podobne warunki obiektywne i subiektywne powodowały, że Zarząd Stowarzyszenia w ostatniej kadencji był zmuszony bardzo starannie analizować zdolność Grupy Szkół do dalszego, samodzielnego funkcjonowania i uważnie przyglądać się procesom zachodzącym na rynku edukacyjnym. Przed trzema laty podjęliśmy nawet próbę dość bezpiecznego przeniesienia aktywów do większej i co za tym idzie silniejszej organizacji edukacyjnej, pod warunkiem wszakże zachowania takich samych warunków, w tym także finansowych dla przejętych przez tę organizację uczniów i słuchaczy, przejęcia kadry nauczającej i zapewnienia im dotychczasowego poziomu płac, oraz zachowania ciągłości tradycji szkoły. Spośród wielu zainteresowanych podmiotów, podjęliśmy poważne rozmowy z trzema z nich: podobnym do naszego, choć nieco starszym i większym zespołem szkół niepublicznych działającym w formie spółki cywilnej, dużą ponadregionalną siecią szkół niepublicznych, oraz niepubliczną uczelnią wyższą. I choć zdawało się na początku, że mariaż z każdym z tych podmiotów powinien okazać się korzystny to – na końcu okazywało się niestety, że partnerzy nasi upierali się przy ostatecznych tekstach umów kwestionujących umówione warunki wstępne, a jeden z nich – odstąpił od dalszych rozmów z nieujawnionych powodów.

Przyszłość miała pokazać, że fuszka z silniejszą organizacją nie stanowiła dla nas „być albo nie być”. I choć nie działamy w warunkach pełnego komfortu, choć chciałoby się dysponować większymi funduszami - i na wyższe płace - i na nowocześniejsze wyposażenie - i na skuteczniejszą promocję – to póki co - starcza środków, nie licząc już bezwzględnie pierwszorzędnym kosztów programowych, na, z jednej strony: zarówno - stabilne i zawsze terminowo wypłacane wynagrodzenia, w tym na doroczne nagrody dla nauczycieli, a z drugiej strony także na pobieranie stosunkowo niskiego czesnego, nie stanowiącego bariery dostępu do szkoły dla uczniów ze środowisk średnio zamożnych jak i stosowanie motywacyjnego systemu opłat uczniowskich z wysokimi bonifikatami za wyniki w nauce i ulgami socjalnymi.

B. Przegląd szkół

1. Szkoły dla młodzieży

- a) Liceum Ogólnokształcące dla młodzieży, które rozpoczęło działalność 1 września 1997 roku jako 4-letnia szkoła ponadpodstawowa o profilu prawno-ekonomicznym, utworzyło już w pierwszym roku swojej działalności dwie klasy pierwsze. Ten wynik został zresztą powtórzony w kolejnych dwóch latach.



Liceum, w postaci sprzed reformy zakończyło działalność w roku 2004, a już w 2002 roku, po wejściu w życie reformy oświatowej Liceum uległo przekształceniu w 3-letnią szkołę ponadgimnazjalną oferującą bardziej różnorodny profil, z których jednak próbę czasu wytrzymuje do dziś jedynie profil z rozszerzonym językiem angielskim i informatyką. Liceum Ogólnokształcące dla młodzieży już w pierwszym roku swojej działalności osiągnęło maksymalną liczbę 37 uczniów w dwóch klasach pierwszych. Ten bardzo dobry wynik, który został zresztą powtórzony w kolejnych dwóch latach, ówczesne kierownictwo Stowarzyszenia uznawało za sukces osiągnięty na skutek wykorzystania niesprawności oświaty publicznej i zapewnienia istniejącej podówczas „niszy” edukacyjnej, jaką stanowił dyskutowany od początku polskiej transformacji, model pośredni pomiędzy szkołą ogólnokształcącą a zawodową przygotowujący przede wszystkim do wciąż wtedy nowego funkcjonowania w warunkach gospodarki wolnorynkowej.

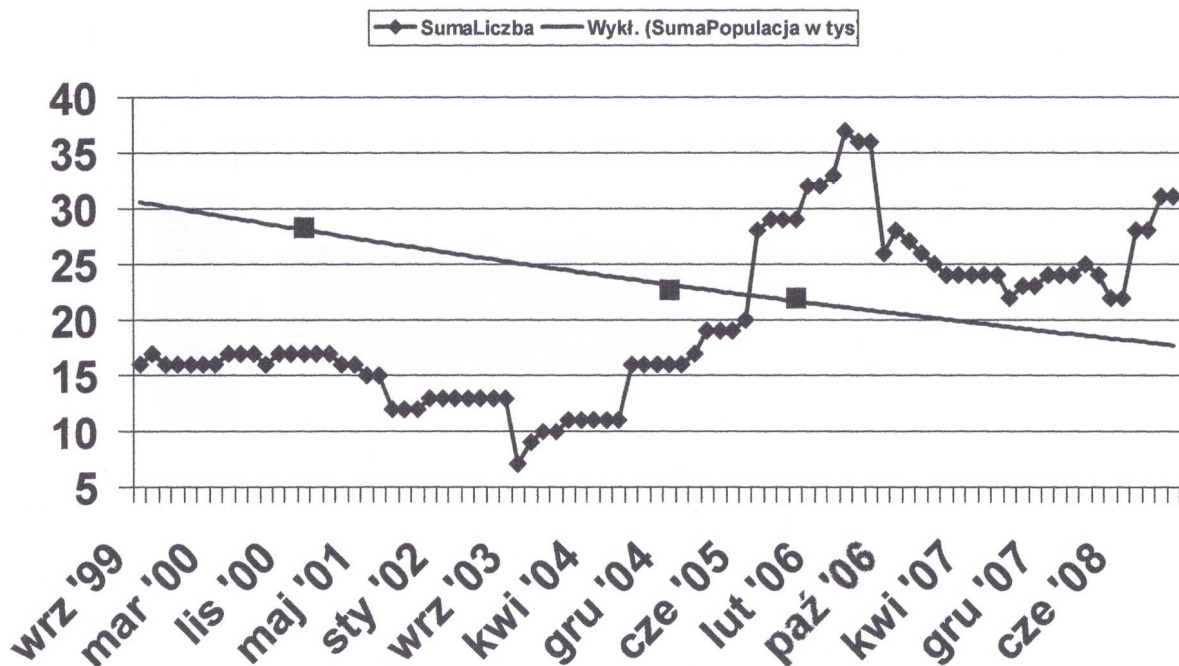
Dziś z perspektywy czasu wydaje się, że przesłanek udanego „startu” szkoły należy szukać raczej wśród przyczyn znacznie bardziej obiektywnych, w tym przede wszystkim w limitach przyjęć do łódzkich „ogólniaków” sprzed reformy oświaty, które nie były w stanie „wchłonąć” kolejnych roczników wygasającego wtedy, ale jeszcze istniejącego wyżu demograficznego, o czym świadczy choćby fakt, że niemal 100% pierwszoklasistów rekrutowaliśmy podówczas w pierwszym dniu po ogłoszeniu wyników przyjęć do LO publicznych, a porządnie i fachowo prowadzone wtedy przedmioty prawno-ekonomiczne (m.in. przez Jurka Wygnańskiego, Kasię Franciszkiewicz czy mec.Zbyszka Nowaka) traktowane były od początku jako „kula u nogi” przez uczniów i, co nawet ważniejsze, także ich rodziców. Jeśli więc szukać jakichś subiektywnych „zasług” organizatorów szkoły, to była nimi raczej sprawność organizacyjna, zdolna „przechwycić” tę grupę uczniów w warunkach bardzo poważnej wówczas konkurencji innych liceów niepublicznych. Przypomnijmy choćby, że przyczyniliśmy się w ten sposób, najpierw do przeniesienia się do odległej dzielnicy, a następnie do likwidacji, szkoły należącej do sąsiadów „zza płotu”- LO „Ad vocem” należącego do p. Marzyńskich.

Bardzo poważną stratę ilościową w liczbie uczniów LO zanotowaliśmy po raz pierwszy wraz z zakończeniem roku szkolnego 2000/2001 a następnie w kolejnych trzech latach, czyli dokładnie w okresie w którym szkołę kończyli absolwenci trzech pierwszych bardzo licznych roczników. Złożyły się na to trzy trudne do przecenienia przyczyny: Po pierwsze – przenosiny szkoły z Widzewa na Bałuty; po drugie – postępujący niż demograficzny, a po trzecie – wspomniana już wcześniej, wyjątkowo źle, w naszym mieście, przeprowadzona reforma oświaty.

Począwszy od tego okresu, zarówno my jak i inne podmioty prowadzące licea ogólnokształcące rozpoczęły „zabójczy proceder” polegający na wydzieraniu sobie wręcz kandydatów do szkoły. Warto zauważyć że podczas kiedy liczba uczniów LO w ostatnim pięcioleciu u nas się ustabilizowała na poziomie ok. 1 promila mieszkańców Łodzi w wieku licealnym, a w bieżącym roku szkolnym liczebność klasy pierwszej osiągnęła maksymalną liczbę uczniów dopuszczanych statutem szkoły, to wiele szkół prowadzonych przez tzw. „konkurencję”, pomijając oczywiście szkoły prowadzone przez podmioty kościelne, przestało już prowadzić działalność, lub przeniosło aktywa do szkolnictwa wyższego czy też wręcz innych dziedzin gospodarki.

- b) Wraz z wprowadzeniem w życie reformy oświatowej 1 września 1999 roku powołane zostało do życia Gimnazjum, które jednak – w dużym stopniu na skutek zaledwie o rok późniejszej przeprowadzki do innej dzielnicy miasta nie zdołało „rozwinąć skrzydeł” i wygasło wraz z ukończeniem szkoły przez, skądinąd niezapomnianą, klasę zrekrutowaną przez jej późniejszą wychowawczynię Urszulę Polit, a następnie świetnie prowadzoną przez Kamilę Skonieczną.

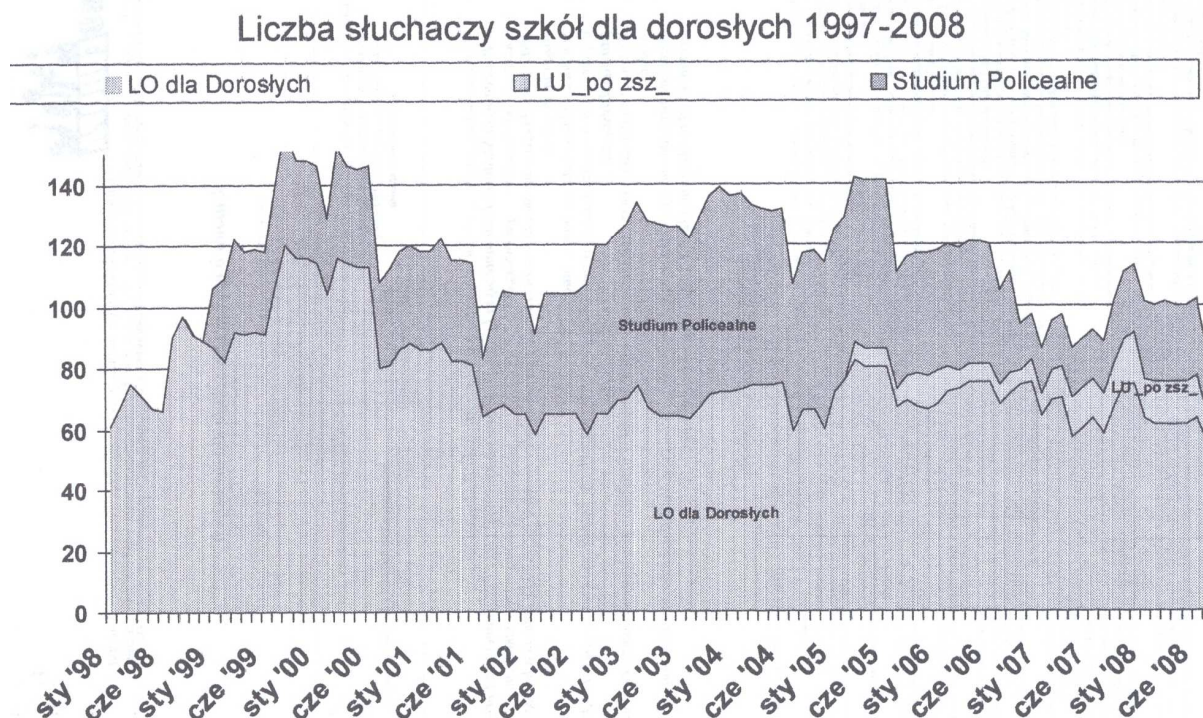
Uczniowie Gimnazjum a liczba młodzieży Łodzi w wieku gimnazjalnym (w tys) 1997 - 2008



Działalność Gimnazjum wznowiono w roku 2003 i tym razem jego oferta polegająca m.in. na możliwości nauczania pierwszego języka obcego w rozszerzonym wymiarze godzin, naukę dodatkowego języka obcego, trzykrotnie rozszerzony wymiar informatyki czy też dodatkowe zajęcia informatyki rozszerzone do poziomu 4 godz. tygodniowo trafiła w zapotrzebowanie środowiska. Gimnazjum - jak już wspomnieliśmy wcześniej - powołane do życia w 1999 roku nie zdołało w pierwszym etapie swojego istnienia, wystarczająco się rozwinąć na skutek zaledwie o rok późniejszej przeprowadzki do innej dzielnicy miasta. Począwszy jednak od 2003 roku, t.j. od czasu wznowienia jego działalności po rocznej przerwie, liczba uczniów tej szkoły wykazuje stabilną tendencję wzrostową mimo stale malejącej liczby dzieci w wieku gimnazjalnym zamieszkałych w naszym mieście. Najlepszy wynik rekrutacyjny osiągnęliśmy w stosunku do dzisiejszej II klasy gimnazjum, której liczebność,

począwszy od tego roku szkolnego nie pozwala nam na przyjmowanie nowych uczniów.

2. Szkoły dla dorosłych (patrz załącznik: Liczba słuchaczy szkół dla dorosłych 1997-2008)



- a) Obok LO dla młodzieży - najstarszą szkołą Stowarzyszenia jest Liceum Ogólnokształcące dla Dorosłych, utworzone, podobnie jak LO dla młodzieży 1 września 1997 roku, które, przed reformą, absolwentów „podstawówek” kształciło w cyklu 4 – letnim, zaś absolwentów szkół zasadniczych – w cyklu 3-letnim. Liceum to do 2002 roku prowadziło grupy zarówno w systemie wieczorowym jak i zaocznym. Podobnie jak LO dla młodzieży, także i ta szkoła została przekształcona, z tym, że zgodnie z wymogami przepisów prawa - w dwie odrębne szkoły:
- Nazwę LO dla Dorosłych nosi dziś jedynie ta jego część, która kształci absolwentów gimnazjów w cyklu 3-letnim
 - Absolwenci szkół zasadniczych – zaś -- uczęszczają do formalnie tylko nowego 2-letniego Liceum Uzupełniającego.

Liceum Ogólnokształcące dla Dorosłych, podobnie jak jego młodzieżowy odpowiednik „wystartowało” w sposób bardzo udany, przekraczając dwa lata później liczbę 100 słuchaczy. Pierwszy kryzys rekrutacyjny nastąpił po 2000 roku, t.j. po przeniesieniu szkoły na Bałuty, a jego zakres został pogłębiony wspomnianą już wcześniej agresywną polityką rekrutacyjną ponadregionalnych sieci szkół, a nieco później - oferujących naukę całkiem bezpłatną i przyciągające kandydatów obietnicą wydawania zaświadczeń do ZUS i WKU. Warto tu zaznaczyć, że mimo konieczności dostosowania zakresu działalności do utrudnionych w ten sposób warunków działalności nasza Grupa Szkół nigdy nie poddała się pokusie podjęcia wyścigu w konkurencji, nazwijmy to: „wydawania zaświadczeń”. A po chwilowym załamaniu na początku dekady liczba słuchaczy ustabilizowała się na stałym, lekko zwiększającym poziomie.

- b) Z początkiem roku szkolnego 1998/99 szkolna rodzina powiększyła się o Policealne Studium Ekonomiczne. Bezpośrednim impulsem do jego powołania było wykorzystanie przepisu prawa nakazującego zdobycie tytułu technika rachunkowości pracownikom księgowości sfery budżetowej, dzięki czemu do 2002 roku prowadziliśmy zajęcia w cyklu wieczorowym i zaocznym dla grup słuchaczy poważnie

zainteresowanych nie tylko ukończeniem szkoły, ale i zdobyciem odpowiedniej wiedzy i umiejętności. Szkoła zdobyła w tamtym okresie renomę dzięki zaangażowaniu takich specjalistów jak dr Mirosława Pielesiak, Mirek Mikulski, Beata Czekalska czy też później Agnieszka Drachal.

Kiedy przepisy prawa uległy już liberalizacji, przewidując radykalne zmniejszenie liczby słuchaczy aspirujących do zawodu technika rachunkowości, podjęliśmy trudną ale i udaną próbę rozszerzenia oferty o kształcenie w zawodzie technika ekonomisty ze specjalnością „bankowość”. Już rok później decyzja ta okazała się ze wszech miar słuszną, zwłaszcza gdy we wrześniu 2003 roku „wchłonęliśmy” grupę słuchaczy likwidowanej podówczas Łódzkiej Szkoły Bankowości, których przyjęliśmy w naszym gronie tak samo ciepło jak i pozyskanego wraz z tą grupą doświadczonego nauczyciela i świetnego specjalistę jakim okazał się doświadczony praktyk w tej trudnej i elitarnej specjalizacji Andrzej Brzeziński.

W ostatnich 2 latach nasza szkoła policealna szuka nowej formuły swojego funkcjonowania wobec faktu, że wymagania rynku pracy stymulują zdobywanie wykształcenia w zawodach przez nas oferowanych nie na poziomie średnim ale przynajmniej na poziomie licencjatu. Poszukiwaniu pola, które mogłoby pozostawać jeszcze do zagospodarowania przez Studium, z nazwy i idei: ekonomiczne, wychodzi naprzeciw inicjatywa Marcina Kuzańskiego inicjująca projekt edukacyjny kształcenia w zawodzie technik ekonomista ze specjalizacją „e-firma”, który po opracowaniu mógłby stać się być może jakimś pomysłem na odbudowanie szkoły. Policealne Studium Ekonomiczne nie poddało się prawom „popsutego” rynku edukacyjnego stosunkowo najdłużej spośród szkół Stowarzyszenia, bo aż do 2004 roku, kiedy to ukończył ją ostatni duży rocznik technika rachunkowości. Później już, jak mowa o liczbach bezwzględnych, ani kształcenie w zawodzie technika ekonomisty ze specjalnością „bankowość” ani zapowiedź nowego projektu edukacyjnego kształcenia w zawodzie technik ekonomista ze specjalizacją „e-firma” nie spowodował oczekiwanego wzrostu ilościowego.

Dziś - w dobie pozbawionych emocji i wyczerpanych z własnego wkładu twórczego egzaminów zewnętrznych - kiedy z wielką przyjemnością bierze się do ręki prace dyplomowe absolwentów Studium z tamtych lat, aż trudno sobie uzmysłowić że w ostatnich 2 latach nasza szkoła policealna przeżywa autentyczny kryzys wskazujący wyraźnie na konieczność poważnego rozważenia postulatu jej likwidacji przed czym powstrzymuje nas m.in. skądinąd, dość nieracjonalna życzliwość wobec uczących się tam absolwentów naszego LO i LO dla Dorosłych.

Podjęte w tym okresie działania na rzecz kontynuowania działalności Studium wydają się rozbijać o skuteczniejsze dla przyszłych wyborów potencjalnych słuchaczy czynniki obiektywne. W ostatnich latach bardzo zmieniła się przecież sytuacja na rynku edukacyjnym. Z jednej strony wkraczający już do szkół wyższych niż demograficzny spowodował znaczne ułatwienia proponowane przez niektóre szkoły wyższe, w tym także obniżki czesnego ... poniżej poziomu szkolnictwa średniego. Z drugiej strony działające na łódzkim rynku oddziały ponadregionalnych sieci tzw. „szkół publicznych prowadzonych przez osoby niepubliczne” oferują w tego typu szkołach bezpłatną naukę wyraźnie „psując” rynek prawdziwego szkolnictwa niepublicznego. Dalej - poprawiająca się sytuacja na rynku pracy osłabia nastawienie na zdobywanie lub podwyższanie kwalifikacji.

... I pewnie wszystko byłoby jasne gdyby nie nieodgadnione jak dotychczas właściwe zamiary resortu edukacji względem systemu oświaty, które łatwo mogą spowodować, że zbyt szybko podejmowane decyzje likwidacji obracają się szybko przeciwko nim samym.

3. Grupa Szkół „Pro Europa”

W czerwcu 2002 roku, dla celów organizacyjnych, dokonano połączenia szkół w nowy podmiot - zespół szkół pod nazwą Grupa Szkół Łódzkiego Stowarzyszenia na rzecz Porozumienia z Europą „Pro Europa”. Wykorzystano w tym celu przepis art. 90 a, ust.1 Ustawy o systemie oświaty i uproszczono procedury formalne związane z księgowością i sprawozdawczością, a jednocześnie, poprzez formalne wprowadzenie skróconej nazwy, ułatwiono promocję szkół.

II. Fotografia środowiska uczniowskiego

A. Uczniowie szkół dla młodzieży.

W ciągu ponad 11 lat działalności szkół wykształciła się pewna, dająca się dość jasno zdefiniować kategoria uczniów naszego Gimnazjum i Liceum. Na co dzień spotykamy się z uczniem, który źle adaptuje się w dużej grupie lub takim, któremu ta adaptacja po prostu nie wyszła. Wreszcie – uczymy tych, którzy zwyczajnie „nie wytrzymują” nadmiernych obciążeń narzuconych sobie przez oczekiwania rodziców lub przez siebie samych, młodzież, która równolegle kończy szkoły artystyczne, zbyt aktywnie oddaje się swoim hobby lub uprawia wyczynowo sport.

Gdyby próbować opisać inny aspekt tego socjologicznego modelu naszego ucznia, to jest to zwykle jedynak, będący dzieckiem rodziców, którzy nie mają zbyt wiele czasu na opiekę nad dzieckiem z racji nadmiernych obowiązków zawodowych, w tym pracy poza miejscem zamieszkania, a często także poza granicami kraju, albo rodziców, którym brakuje siły lub woli do sprawowania właściwej opieki z powodów społecznych. (Przewlekłe choroby, uzależnienia, nieudane związki itp.) Nasz statystyczny uczeń przebywa często pod rzeczywistą opieką dziadków lub dalszych członków rodziny, albo też, choć rzadziej - jest pozbawiony takiej opieki i zdany w rzeczywistości na siebie samego. Zbyt często, ponadto, pozostaje on jedynie pod opieką formalną, tzn., w sytuacji, w której rodzice, a zwykle tylko jedno z nich, skrzętnie ukrywa swoje zaniedbania względem dziecka, angażując cały swój spryt w przedstawienie się szkole (a bywa, że i w sądzie rodzinnym) w świetle niezwykle dbałego o swego pupila zatroskanego rodzica.

Nasz uczeń ma trudności w osiąganiu standardów edukacyjnych wynikające z często wieloletnich zaniedbań w prawidłowym procesie edukacyjnym, niemal nigdy nie odrabia prac domowych bo nie został do tego przez dom wdrożony, za to spędza noce bez należytej kontroli rodzicielskiej i dobrze, kiedy robi to grając w gry komputerowe, bo skutkiem takiej zabawy jest co najwyżej ... kilkunastominutowe spóźnienie do szkoły czy też zaśnięcie na lekcji. Inny spotykany u nas często model to uczeń posiadający rzeczywiste dysfunkcje, stwierdzone czy nie stwierdzone. Czasami – dziecko bardzo chore. Często – dziecko rodziców, którzy zrozumieli swoje zaniedbania i postanowili temu jakoś zaradzić. W każdym razie – niemal zawsze mamy do czynienia z tzw. „przypadkiem trudnym”, czyli młodym człowiekiem bardzo oczekującym od nas poświęcenia czasu tylko jemu, szczególnej życzliwości, mądrości i taktu.

....! chyba coraz lepiej to rozumiemy ... i coraz bardziej umiemy sprostać oczekiwaniom skoro coraz częściej doświadczamy zaufania ze strony domu rodzicielskiego naszych uczniów, którego przykładem jest coraz częstsze pozostawianie z nami uczniów przez całe 6 lat gimnazjum i liceum (M.Bednarek, M.Tworek, M.Sztąberek, S.Wilk); zapisywanie do naszych szkół młodszego rodzeństwa uczniów lub absolwentów (M.i A.Kmieć, Ł.i M.Zielińscy,) czy też wręcz dzieci absolwentów (T. Drubkowska, D. Fisiak, M.Wisniewska i K.Taratyka)

B. Słuchacze szkół dla dorosłych

Chyba od początku istnienia naszych szkół dla dorosłych, ci „najbardziej dorośli”, a więc pokolenie 40-latków (a czasami i więcej), któremu stosunkowo najtrudniej zasiąść było w szkolnej ławie, obdarzyło nas swoim zaufaniem. Tak było i jest w przypadku słuchaczy Studium. Tak było i jest w przypadku LO dla dorosłych, gdzie ci najstarsi stanowią zawsze niewielki, z natury, ale znaczący odsetek słuchaczy i to tych zwykle najbardziej sumiennych i odpowiedzialnych.

Innym, ważnym z punktu widzenia skuteczności nauczania, jest bardzo szczegółna, w ostatnich latach charakterystyka rekrutacji do LO dla dorosłych. Otóż rekrutacja na semestr pierwszy od kilku już lat okazuje się mało skuteczna, a jeśli już osiąga jakieś znaczące liczby to słuchacze ci zwyczajnie się „wykruszają” już w pierwszych miesiącach nauki. Natomiast właściwą jakościową rekrutacją okazuje się zwykle rekrutacja na semestr trzeci, na który trafiają słuchacze „po przejściach”, w tym w dużej liczbie ci, którzy „zaliczyli” pierwszy rok nauki w szkołach koncentrujących się – powiedzmy złośliwie – na „wydawaniu zaświadczeń” , i którzy zdecydowali się na poważniejsze potraktowanie szkoły z zamiarem zdania matury łącznie.

III. Wyniki pracy edukacyjnej i wychowawczej

Wziąwszy pod uwagę wszelkie uwarunkowania w których szkoły nasze funkcjonują – należy być umiarkowanie zadowolonym z osiąganych przez nich wyników w nauce. A słowo „umiarkowanie” oznacza tutaj, że działając na polu delikatnej materii ludzkich, a zwłaszcza młodzieńczych słabości - nigdy nie wiemy, kiedy natrafimy na granicę możliwości ich pokonania.

Sprawa osiągania lub nieosiągania standardów edukacyjnych napotykała zawsze i napotyka nadal na niedoskonałość narzędzi służących ich mierzeniu. W powszechnym przekonaniu najlepsza szkoła to ta do której dostają się najlepsi. A jeśli jeszcze najbardziej uzdolnione jednostki potwierdzą to wynikami w jakichś olimpiadach i konkursach przedmiotowych to stabilizuje to wysoką pozycją szkoły na długie lata.

Sprzeciwiamy się takiemu mierzeniu wyników. Wystarczy bowiem porównać wysiłek samego ucznia i jego środowiska wychowawczego jeśli ukończył on gimnazjum z tzw. „paskiem” a renomowane liceum na trójkę - a ucznia, który trafił do liceum z „trójką” z gimnazjum i ukończył je na „czwórke”. Naszym udziałem są przypadki podobne do tego drugiego i myślę, że mamy prawo być dumni z tego, że część naszych uczniów wraca u nas na ścieżkę odbudowanej wiary w możliwość realizacji swoich marzeń. Znamy te przypadki z imienia i nazwiska. Żałuję, że nie jesteśmy gotowi do poparcia tego uogólnieniami statystycznymi ponieważ nawet jednostkowe wyniki badań, do których moglibyśmy się porównać, jeśli nawet istnieją, to otoczone są ścisłą tajemnicą, w przeciwieństwie do ogłaszanych na najpopularniejszych portalach rankingów tzw. najlepszych.

Ci spośród uczniów, którzy dają szansę nam i sobie, przez co rozumiem korzystanie przez nich z większości zajęć proponowanych przez szkołę przez co najmniej 2 z 3 lat nauki – prawie zawsze osiągają bardzo dobre wyniki w nauce owocujące bardzo dobrymi wynikami egzaminów gimnazjalnych i maturalnych, a także możliwością realizacji wybranej ścieżki edukacyjnej w tzw. najlepszych liceach i na obleganych kierunkach studiów. To właśnie tej grupie uczniów, mimo nigdy nie najlepszej sytuacji finansowej szkoła umożliwiła przez pierwsze lata bezpłatną naukę, a począwszy od 2003 roku – za 25 % nominalnego czesnego.

Z tego grona rekrutują się największe indywidualności spośród absolwentów Gimnazjum, a także nasi stypendyści Prezesa Rady Ministrów. Wspomnijmy ich przez chwilę. Spośród najlepszych uczniów LO dla młodzieży wymieńmy: Dorotę Deleżuk, Olę Tomczak, Agnieszkę Ryczel, Tomka Maciaszczyka, Liwię Szczepańską, Małgosię Łuczak, Agatę Bedkowską, Justynę Smulską i Kasię Gabalę. Spośród Gimnazjalistów: Anię Domańską, Adama Juszcza i Dawida Adamusiaka; spośród słuchaczy LO dla dorosłych: Agnieszkę Starską, Emilię Duszyńską, Kasię Bąkowską, Dominikę Piasecką, Agnieszkę Andruszkiewicz, Anetę Masiewicz i Dagmarę Dąbrowską. I wreszcie spośród słuchaczy Studium: Olgę Zaczkiwicz, Teresę Wojterę, Marię Wisniewską, Katarzynę Olszewską, Bożenę Pawlak i Annę Bergendę.

Wyniki te znajdują oczywiście swoje lustrzane odzwierciedlenie w wynikach egzaminów zewnętrznych osiąganych przez naszych uczniów. Przypomnijmy, przy tej okazji, że porównując wyniki tzw. „starych” i „nowych” matur – nic się u nas nie zmieniło w kwestii ich „zdawalności”, i te pierwsze i te drugie zdawało u nas zawsze niezmiennie niemal 100% absolwentów, a w niektórych rocznikach wyniki starych matur okazywały się nawet nieco gorsze. Przy czym na podkreślenie zasługuje fakt, że dotyczy to także absolwentów dla dorosłych, co jest raczej bardzo rzadkie wśród tego typu szkół.

Formułując w początkowym okresie istnienia szkół cele naszej pracy wychowawczej powołaliśmy się na słowa wybitnego francuskiego pedagoga i psychologa Maurice Debesse'a¹, które brzmią „...wychowanie nie tworzy człowieka ale pozwala mu stworzyć samego siebie...”, którymi przeciwstawia się on pedagogice autorytetu i przymusu; krytykuje używanie zakazów, jednocześnie nie zgadzając się na radykalne zasady pedagogiki swobody, starając się znaleźć drogę pośrednią pomiędzy przymusem i samowolą; wyraża szacunek dla indywidualności, jednocześnie ostrzegając przed jej kaprysami; wskazuje drogę wolności którą jednak zawsze wiąże z odpowiedzialnością.

W toku codziennej pracy próbujemy od lat stosować te zasady w kierowaniu naszą szkołą. To m.in. za sprawą naszych najbardziej doświadczonych nauczycieli (że przywołam tu nazwisko naszej koleżanki Ireny Tomaszewskiej, byłej wieloletniej nauczycielki IV LO, zresztą z okresu największej świetności tej szkoły) przekonaliśmy się niejednokrotnie, że tzw. motywacja pozytywna przynosi bardzo często nadspodziewanie dobre skutki, w przeciwieństwie do uparcie i bezsensownie ferowanego przez polskie władze oświatowe modelu przyrównywania wyniku indywidualnego do jakichś standardów istniejących w rzeczywistości tylko w umysłach oświatowych urzędników lub co

¹ M. Debesse, Etapy wychowania, WSiP, 1983

gorsza do, na szczęście rzadko spotykanej praktyki, antywychowawczej i ze wszech miar nagannej praktyki traktowania oceny jako instrumentu karania ucznia.

Wykształciliśmy także pewne modelowe zasady stymulujące proces oceniania ucznia. Przede wszystkim przekonaliśmy się, że umożliwienie uczniowi pracy we własnym tempie jest zupełnie do pogodzenia ze skutecznością nauczania. Przyzwyczailiśmy się już do takich (przecież wcale nieoczywistych) zasad systemu oceniania jak bezwzględne prawo ucznia do poprawy wyniku nieudanego sprawdzianu, pracy kontrolnej czy klasówki lub też uelastycznienie terminów wykonywania pracy własnej przez ucznia poprzez odstąpienie od tzw. „jedynki” stawianej za sam fakt niewykonania czy też niedotrzymania terminu pracy domowej.

Ważną rolę w tym systemie odgrywa zasada jedności praw i obowiązków wszystkich członków społeczności szkolnej, czyli i nauczyciela i ucznia, która, z wielką szkodą dla prawdziwej skuteczności oddziaływania wychowawczego jest co prawda już bardzo rzadko, ale niestety nadal zdecydowanie za często, kontestowana przez niektórych spośród naszych nauczycieli, uparcie stosujących brzydki zwyczaj nazywania uczniów samym nazwiskiem, ośmieszającego zdrabniania imion uczniów i nadawania im niby żartobliwych przydomków czy też w sposób ostentacyjny podkreślających swoją przewagę nad uczniem, wyszydzania i złośliwego komentowania braków w wiedzy itp.

A przecież tylko dzięki konsekwentnemu stosowaniu zasady jedności praw i obowiązków wszystkich członków społeczności szkolnej udało nam się już lat dobrych kilka lat temu wyeliminować zjawisko palenia papierosów na terenie szkoły, czy też rozpocząć wdrażanie zakazu używania telefonów komórkowych podczas lekcji.

Z pozytywnym skutkiem postawiliśmy na aktywną rolę nauczyciela dyżurnego do którego zadań należy doprowadzenie do końca każdego wypadku nadzwyczajnego jaki zdarzy się podczas jego dyżuru, co powoduje bardzo pożądane, z punktu widzenia interesu wychowawczego, kształtowanie poczucia nieuchronności kary w przypadku dopuszczenia się przez ucznia do przewinienia. Szkoda tylko, że część spośród nas, choć formalnie wywiązuje się z tych obowiązków, to jednak nadal traktuje je jako „fanaberie” mającą na celu utrudnienie mu życia.

Wspieramy także od lat aktywną postawę wychowawcy klasy, odgrywającego znowu, po kilkuletniej przerwie, ważną rolę jeszcze w procesie rekrutacji do szkoły oraz samodzielnie czuwającego i decydującego o potrzebie i formie kontaktu ze środowiskiem rodzicielskim. Niedawno, aby umocnić tę rolę podnieśliśmy pięciokrotnie, dotychczas niewielki, tzw. dodatek wychowawczy. Aby ułatwić wychowawcy niezbędny kontakt z rodzicami uruchomiliśmy już wiele lat temu tzw. dzienniczek elektroniczny, którego stosowanie przez niektóre łódzkie szkoły publiczne w ostatnim roku szkolnym zostało, nie wiedzieć czemu, okrzyknięte nowatorskim sukcesem miasta. Dodajmy, że wspieranie edukacji naszych uczniów za pomocą formy elektronicznej nie jest w naszym wypadku czymś nowym. Nasza szkolna strona www od kilku już lat poza materiałami i linkami do dokumentów takich jak programy nauczania i standardy egzaminacyjne, zawiera konkretne wynikowe plany nauczania z poszczególnych przedmiotów, a także takie informacje jak tematyka i planowane terminy sprawdzianów.

Niezależnie od tego staramy się stymulować zachowania nauczycieli zachęcając do podejmowania inicjatyw w obszarach wychowania, promocji i podnoszenia jakości pracy szkoły co przynosi coraz lepsze rezultaty. Liczne, ciekawe wyjścia, udział w różnorodnych konkursach, uczestnictwo w akcjach społecznych, pierwsze kilka spotkań koła języka angielskiego – to plon tylko ostatnich kilku dni działalności szkół.

Są jednak formy tego rodzaju działalności, które już od kilku lat napotykają na poważną barierę. To jedno- lub kilkudniowe wycieczki, a zwłaszcza wyjazdy zagraniczne powodujące konieczność zaangażowania dodatkowych środków finansowych. Podejmowane w ostatnich latach intensywne wysiłki m.in. Zosi Gajzler okazywały się jednak nieskuteczne, choć ubiegłoroczne sobotnie wypadki turystyczno-krajoznawcze po regionie zdają się być dobrą zapowiedzią zmian w tym zakresie. Zdawałoby się, że szczególnie wygodną pozycję w tym względzie mają nauczyciele języków obcych, którzy wsparci przez szkołę, poważnie dofinansowującą koszty wyjazdu zagranicznego uczniów osiagających lepsze wyniki w nauce języków obcych powinni umieć wykorzystać tę szansę. Jednak okazuje się, że ostatnim z charyzmatycznych nauczycieli, który potrafił przekonać uczniów do potrzeby spotkania z innymi obszarami kulturowymi była Irena Tomaszewska. Być może jesteśmy jednak w przededniu zmian w tym zakresie, które, miejmy nadzieję, staną się udziałem jednej z najmłodszych naszych nauczycielek Małgorzaty Kuci, która energicznie przystąpiła do włączenia szkół do udziału w programie wymiany zagranicznej młodzieży „Comenius”. Życzymy powodzenia.

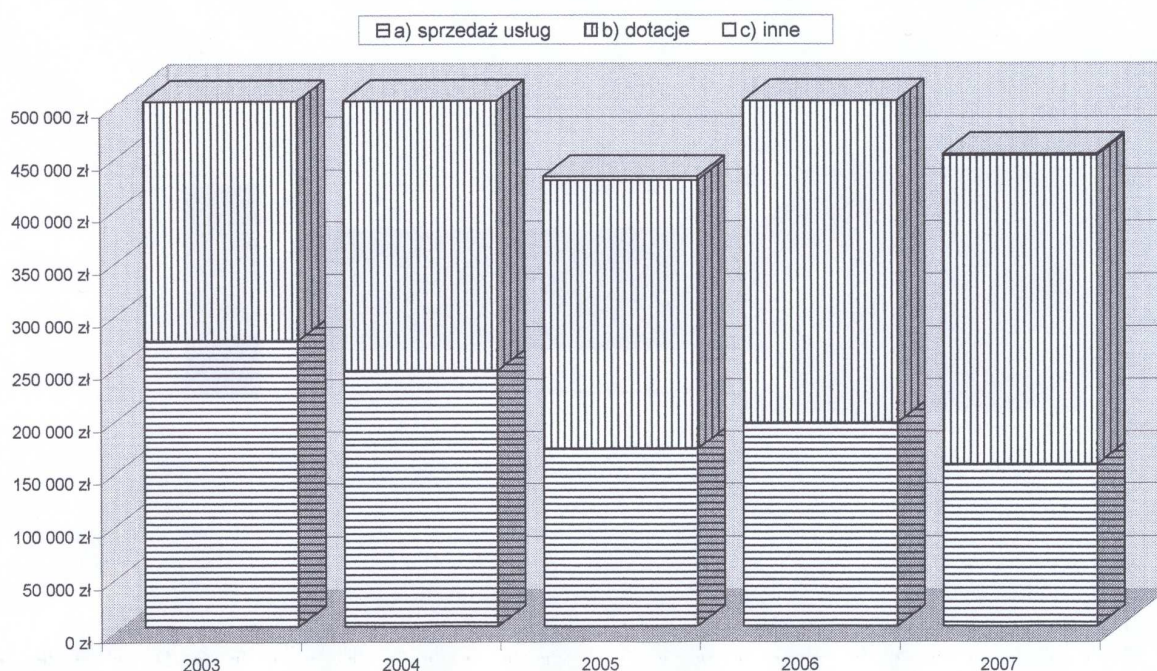
Szkoły, w swojej historii, wielokrotnie były wizytowane przez wizytatorów Kuratorium Oświaty oraz inspektorów Wydziału Edukacji UMŁ, (przez tych ostatnich pod kątem prawidłowości wykorzystania dotacji). Na 44 złożonych wizyt i wizytacji w latach 1997 – 2008 tylko dwie zakończyły się wydaniem zaleceń pokontrolnych. Pierwsza, to wizytacja wizytator A.Król-Kamińskiej z maja 1998 roku, a druga

to kompleksowa wizytacja wizytatora Kuratorium Oświaty M.Kowalskiej z marca-kwietnia 2007 roku. W obydwu wypadkach wydane przez organy nadzoru zalecenia dotyczyły spraw formalnych i proceduralnych do przestrzegania których, oczywiście, niezwłocznie się zastosowaliśmy.

IV. Wyniki finansowe

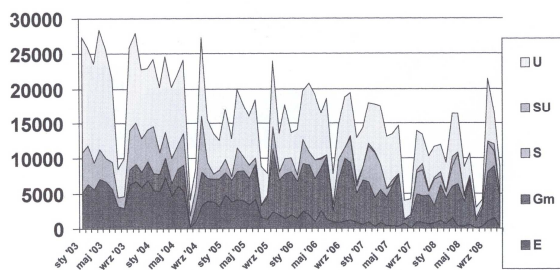
Grupa Szkół prowadzi swoją działalność bez zakłóceń w płynności w pokrywaniu swoich zobowiązań. Od trzech lat, co prawda, głównie dla uniknięcia opóźnień w wypłacaniu wynagrodzeń Grupa Szkół korzysta z kredytu bankowego, ale jego wysokość wynosi zaledwie około połowy przychodów przeciętnego miesiąca działalności przez co nie stanowi niebezpieczeństwa dla jej funkcjonowania. Przychody szkół osiągały w ostatniej kadencji poziom raczej stabilny, choć ze względu na przesłanki wyżej już omówione ich struktura wykazuje zwolna malejący udział czesnego w całości przychodów Grupy Szkół na rzecz relatywnie rosnącej wysokości dotacji.

Struktura przychodów 2003-2007

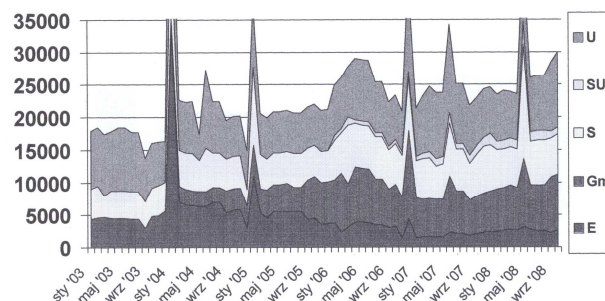


Tendencję tę bliżej obrazują wykresy zamieszczone poniżej, obrazujące jednocześnie strukturę przychodów w podziale na poszczególne szkoły.

Struktura czesnego 2003-2008

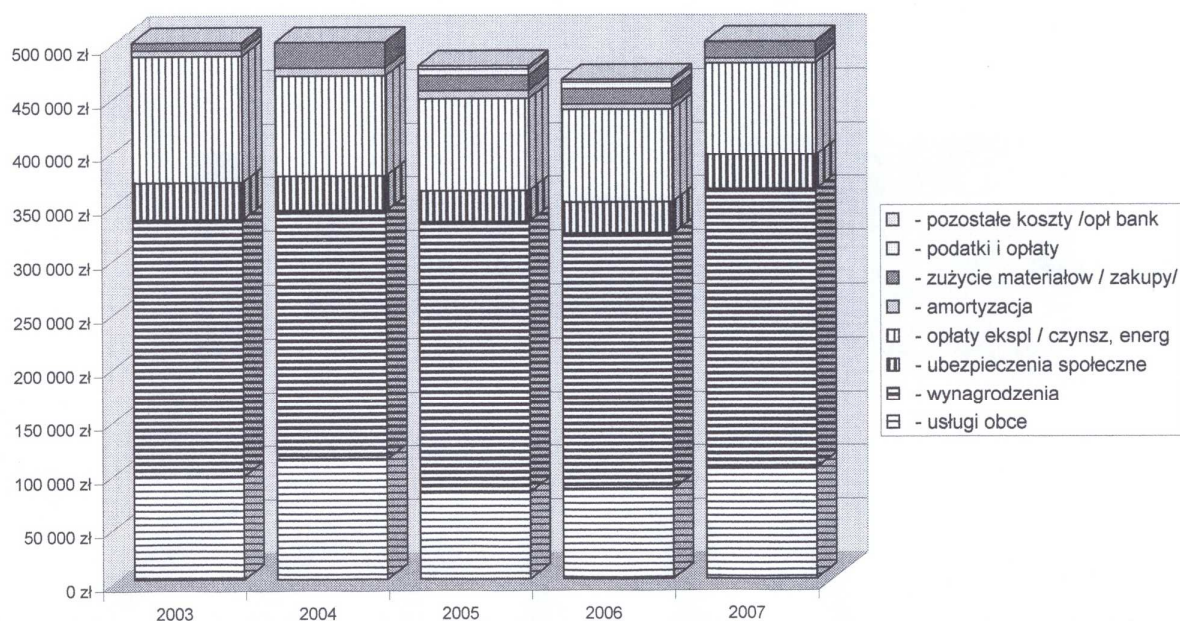


Struktura dotacji 2003 - 2008



Co do struktury kosztów, to zwrócić trzeba przede wszystkim uwagę na bardzo wysoki udział wynagrodzeń w całości rozchodów Grupy Szkół. Podyktowane to jest koniecznością utrzymania – z jednej strony – wysokiego poziomu nauczania, z drugiej zaś – koniecznością oszczędności na wszelkich innych wydatkach, łącznie - niestety – z wydatkami na promocję szkół...

Struktura kosztów 2003-2007



Szczegółowe wyniki finansowe w okresie ostatniej kadencji Zarządu obrazuje poniższa tabela:

	2003	2004	2005	2006	2007
I Przychody ogółem	531 061,96 zł	515 685,63 zł	428 311,06 zł	513 159,36 zł	449 436,85 zł
w tym:					
- sprzedaż usług	271 676,33 zł	242 980,51 zł	167 670,51 zł	193 078,83 zł	152 738,14 zł
- dotacje	257 538,00 zł	270 082,85 zł	256 861,56 zł	318 300,68 zł	294 973,59 zł
- inne /odsetki/	1 847,63 zł	2 622,27 zł	3 778,99 zł	1 779,85 zł	1 725,12 zł
II Rozchody /koszty/ ogółem	510 513,69 zł	514 305,82 zł	478 168,40 zł	464 865,95 zł	507 968,42 zł
w tym:					
- amortyzacja	5 590,47 zł	7 650,86 zł	7 697,55 zł	4 792,82 zł	4 702,92 zł
zużycie materiałów / zakupy/	14 238,74 zł	27 496,75 zł	14 008,80 zł	14 096,61 zł	14 843,67 zł
- usługi obce	95 917,52 zł	111 558,58 zł	80 964,66 zł	83 429,95 zł	103 276,08 zł
- podatki i opłaty	900,44 zł	5 647,90 zł	5 857,30 zł	6 246,00 zł	5 823,00 zł
- wynagrodzenia	238 998,75 zł	231 112,76 zł	251 348,51 zł	237 305,37 zł	258 894,56 zł
- ubezpieczenia społeczne	34 319,16 zł	32 422,05 zł	28 738,09 zł	29 477,81 zł	32 215,77 zł
- opłaty eksplo / czynsz, energ	118 112,96 zł	93 864,59 zł	86 231,00 zł	86 942,61 zł	85 563,32 zł
- pozostałe koszty /opł bank	2 435,65 zł	4 552,33 zł	3 322,49 zł	2 574,78 zł	2 649,10 zł
III Należności ogółem	51 150,00 zł	42 384,05 zł	10 392,94 zł	41,10 zł	41,10 zł
w tym:					
- z tyt dostaw i usług		25 217,31 zł	4 331,93 zł	41,00 zł	41,00 zł
- z tyt podatków					
- z tyt ubezpieczeń społecz			21,10 zł		
- inne / nal dotacja/	51 150,00 zł	17 166,74 zł	6 039,91 zł	0,10 zł	0,10 zł
IV Zobowiązania ogółem	59 169,57 zł	37 432,42 zł	45 359,83 zł	36 273,17 zł	37 395,91 zł
w tym:					
- z tyt dostaw i usług	27 922,32 zł	7 329,13 zł	7 542,18 zł	1 728,19 zł	2 337,74 zł
- z tyt podatków	2 720,00 zł	2 874,21 zł	2 900,00 zł	3 039,22 zł	3 668,54 zł
- z tyt ubezpiecz społecz	13 552,89 zł	11 908,98 zł	12 614,28 zł	15 100,17 zł	12 198,33 zł
- z tyt wynagrodzeń	14 974,36 zł	15 320,10 zł	22 303,37 zł	16 405,59 zł	19 191,30 zł

V. Działalność w sferze pożytku publicznego

Szkoły nasze, choć nie posiadają statusu organizacji pożytku publicznego, o który, zresztą, dotychczas nie zabiegały, prowadzą jednak od początku ożywioną działalność w tej sferze.

Rok szkolny	Suma ² dofinansowania kosztów nauki uczniów i słuchaczy korzystających z ulg z tytułu wyników w nauce
2003/04	16 279,20 zł
2004/05	14 500,80 zł
2005/06	8 960,40 zł
2006/07	8 413,20 zł
2007/08	9 097,20 zł

Powyższe zestawienie dokumentuje pokaźne kwoty, jakie w przeciągu ostatniej kadencji przeznaczaliśmy na dofinansowanie nauki uczniów i słuchaczy tylko z tytułu osiągniętych przez nich, wyników w nauce, w przekonaniu, że rokują oni nadzieje na dobre wykorzystanie przyznanych ulg i osiągnięcie w przyszłości wybitnych wyników w nauce i pracy. Trzeba jednak koniecznie dodać, że zapewne drugie tyle środków (choć nie rejestrowaliśmy tego na tyle dokładnie aby przedstawić tu dzisiaj precyzyjne liczby) „zainwestowaliśmy” w tym samym czasie w wyrównywanie szans edukacyjnych dziesiątków uczniów i słuchaczy, którzy nie mogli pozwolić sobie na wnoszenie pełnej odpłatności za naukę z powodów społecznych. Podejmowane przez nas decyzje skutkujące nieraz bardzo poważnym obniżeniem kosztów nauki lub czasowym zawieszeniem obowiązku wnoszenia opłat pozwalały wielu naszym uczniom na kontynuowanie nauki, które – bez naszej pomocy - zdawało się być bardzo poważnie zagrożone. Wsparliśmy w ten sposób wiele uczennic i słuchaczek wywodzących się ze środowisk społecznie upośledzonych, które w toku nauki stały się matkami. Wsparliśmy i wspieramy nadal, choć na szczęście dziś już rzadziej, wartościowe dzieci rodziców, którzy nagle utracili pracę. Wreszcie, z pełnym przekonaniem, wspieramy dzieci i ambitną młodzież pozostawioną przez rodziców samym sobie, lub zdanym na opiekę - żyjących z niewielkich rent – dziadków lub członków dalszej rodziny.

VI. Zakończenie

Reasumując. Miło nam, że aktywna i niestandardowa postawa szkoły wobec, nazywając to patetycznie: wyzwań stojących przed współczesną edukacją jest dostrzegana i doceniana w środowisku naszych uczniów i absolwentów. Z wielką przyjemnością doświadczamy wyrazów uznania od naszych absolwentów czy też czytamy wiadomości przysyłane nam przez nich za pośrednictwem choćby portalu *naszaklasa.pl*: Oto wybrane z nich, z zastrzeżeniem ich subiektywności, wybrane one bowiem zostały tylko ze skrzynki autora niniejszego sprawozdania:

„... *Te trzy lata spędzone w pana szkole to najlepsze lata mojej edukacji, najlepsi nauczyciele, z panem na czele i najwspanialsza atmosfera...niezaprzeczalnie nauczyciele którzy mnie uczyli potrafili zaciekawiać nawet takiego oszołoma jak ja i za to im dziękuję...*” Absolwent LO dla Dorosłych, 2002

„... *Bardzo miło wspominać wszystkie lekcje historii i francuskiego, na których nie tyle co coś się robiło ale coś się z nich wynosiło nawet czasami nie ucząc się w domu, jedynie powtarzając notatki*” Absolwent Gimnazjum, 2003

„...*Zakochałam się w studiowaniu po uszy i szalenie dobrze mi tam, gdzie teraz jestem. A więc, dzięki Panu właściwie, ostatecznie spadłam na cztery łapy i wyszłam na prostą...*” Absolwentka LO, 2006

„... *wspomnień jest dużo, oczywiście tych dobrych ... związanych z nauczycielami, nami słuchaczami, ogólnie ze świetną atmosferą w szkole. Troszkę szkoda, że to już minęło...*” Absolwentka LO dla Dorosłych, 2005

„...*Niesamowite były te lekcje historii zarówno wtedy jak i w okresie przygotowań do matury. Teraz z całą odpowiedzialnością i całym moim edukacyjnym bagażem doświadczeń mogę przyznać, że nie spotkałam drugiego profesora z taką charyzmą jaką ma Pan. Nigdy wcześniej i nigdy później historia nie wydawała mi się tak ciekawa jak w czasie lekcji z Panem. Mam nadzieję, że szkoła nadal funkcjonuje w swojej dawnej atmosferze i z tą niepowtarzalną kadrą nauczycielską!* Absolwentka Gimnazjum, 2002

„... *Powiem Panu że duża zasługa jest Pani Profesor, Zosi naszej kochanej, nie poznałam jeszcze w życiu kogoś, kto tak potrafił się zatroszczyć. Jest dla mnie niesamowita,* Absolwent LO, 2004

² Szczegółowe zestawienie imienne przyznanych dofinansowań znajduje się w załączniku do niniejszego sprawozdania